



Европейски съюз



ОПАК. Експерти в действие



Европейски социален фонд
Инвестиции в хората

ПРОВЕЖДАНЕ НА ОБУЧЕНИЕ ПО ИЗГОТВЯНЕ НА СЕКТОРНИ АНАЛИЗИ

Гл.ас. Атанас Атанасов
Управител на „Иконометрика“ ЕООД

к.к. Боровец, 28 - 29 май 2015 г.



Обща информация за обучението

Проект „Провеждане на обучение по изготвяне на секторни анализи”

Възложител: Министерство на икономиката
Изпълнител: Иконометрика ЕООД

Място на провеждане: к.к. Боровец
Продължителност: 28 – 29 май 2015 г.

Основни понятия, дефиниции и най-важните класификации при изготвянето на секторните анализи

Показатели
(статистически данни)

Мета данни

Видове признаци (данни)

Метрирани (вариационни)
изразяват се числово

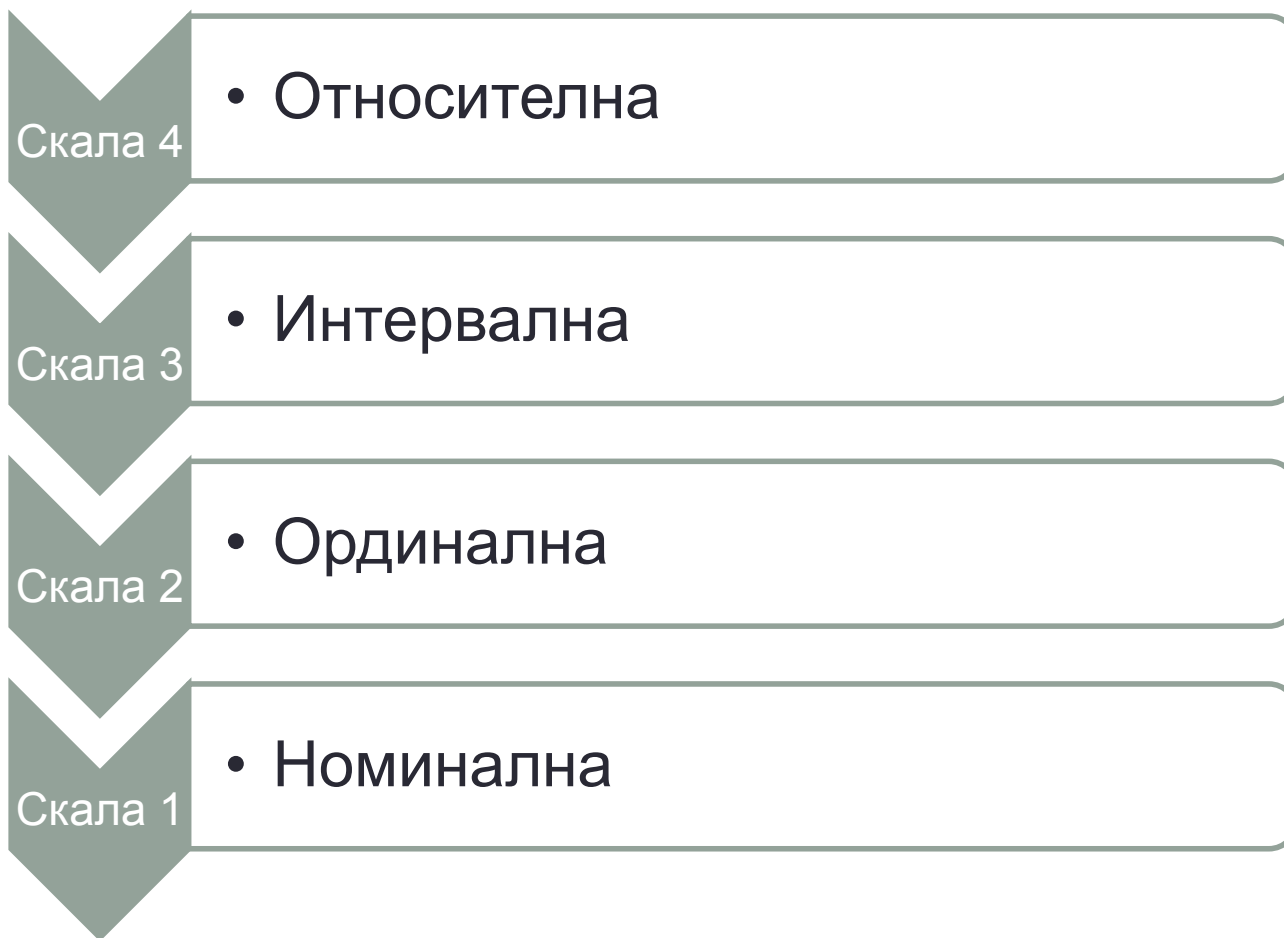
- Непрекъснати
- Прекъснати

Неметрирани (категорийни)
изразяват се вербално

- Кумулативни
- Дихотомни



Скали на измерване



Основни класификации: КИД-2008

- Сектор: съдържа позиции, идентифицирани с еднозначен буквен код (например: Сектор А: Селско, горско и рибно стопанство; Сектор В: Добивна промишленост; Сектор С: Преработваща промишленост и т.н.)
- Раздел: съдържа позиции, идентифицирани с двузначен цифров код (например: 01. Растениевъдство, животновъдство и лов; спомагателни дейности; 02. Горско стопанство и т.н.)
- Група: съдържа позиции, идентифицирани с тризначен цифров код (например: 10.1. Производство и преработка на месо; производство на месни продукти, без готови ястия; 10.2. Преработка и консервиране на риба и други водни животни, без готови ястия и т.н.)
- Клас: съдържа позиции, идентифицирани с четиризначен цифров код (например: 10.11. Производство и преработка на месо, без месо от домашни птици)

Агрегирани номенклатури на икономическите дейности – връзка с КИД-2008

- А3:
 - ✓ Селско, горско и рибно стопанство
 - ✓ Индустрия
 - ✓ Услуги
- А10
- А21
- А38
- А64



Други основни класификации

□ Национална класификация на професиите и длъжностите:

- Клас, означен с еднозначен цифров код
- Подклас, означен с двузначен цифров код
- Група, означена с тризначен цифров код
- Единична група, означена с четиризначен цифров код
- Длъжност, означена с осемзначен цифров код

□ Класификация на териториалните единици за статистически цели в България (NUTS):

- NUTS 0 - Държава
- NUTS 1 - Статистическа зона
- NUTS 2 - Статистически район
- NUTS 3 - Област

NUTS 3



NUTS v2013

Териториални единици

Институционални сектори

- Нефинансови предприятия
- Финансови предприятия
- Държавно управление
- Домакинства
- Нетърговски организации, обслужващи домакинствата
- Останал свят

Качество на показателите – сравнимост на използваните данни

Същност на качеството на статистическата информация

Свойства на статистическата информация:

- Приложимост
- Точност
- Навременност
- Достъпност и яснота
- Сравнимост
- Съгласуваност
- Допълнителни свойства
- Доклади за качеството



Изисквания за сравнимост на използваните показатели

- ❑ Сравнимост по време
- ❑ Сравнимост по място
- ❑ Сравнимост по обхват
- ❑ Сравнимост в методологията
- ❑ Сравнимост по мащаби
- ❑ Сравнимост по цени
- ❑ Сравнимост по отношение на сезонността



Основни показатели, които се използват при секторните анализи

- ❑ Брой предприятия по сектори
- ❑ Брой местни единици
- ❑ Оборот в сектора
- ❑ Произведена продукция
- ❑ Добавена стойност по факторни разходи
- ❑ Покупки на стоки и услуги



Основни показатели, които се използват при секторните анализи - продължение

- ❑ Разходи за персонала
- ❑ Разходи за възнаграждения
- ❑ Заети лица
- ❑ Наети лица
- ❑ Други показатели



Основни показатели за анализ на динамиката на показателите

Абсолютни прирасти при постоянна и верижна основа – същност и използване на практика

$$\Delta_{t/1} = Y_t - Y_1$$

$$\Delta_{t/t-1} = Y_t - Y_{t-1}$$



Среден абсолютен прираст $\bar{\Delta}$ - приложение

Основни показатели за анализ на динамиката на показателите

- Темпове на растеж при постоянна и верижна основа

$$T_{t/1} = \frac{Y_t}{Y_1} \quad T_{t/t-1} = \frac{Y_t}{Y_{t-1}}$$

Темпове на прираст при постоянна и верижна основа

$$d_{t/1} = \frac{Y_t}{Y_1} - 1 \quad d_{t/t-1} = \frac{Y_t}{Y_{t-1}} - 1$$

Среден темп на растеж - \bar{T}

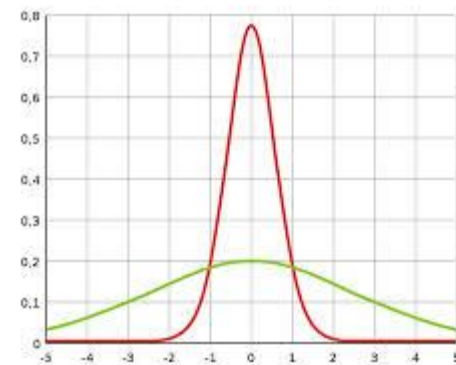
Подобие и различие в секторите

□ Основни измерители на подобие:

- ✓ Средна аритметична
- ✓ Мода
- ✓ Медиана

□ Измерители на различието:

- ✓ Размах
- ✓ Стандартно отклонение
- ✓ Коефициенти на неравенство



Наблюдение на бизнес тенденциите в промишлеността, строителството, търговията и услугите

- ❑ Същност на наблюдението на бизнес тенденциите
- ❑ Наблюдавана съвкупност
- ❑ Въпросници
- ❑ Представяне на информацията
- ❑ Използване на информацията
- ❑ Връзка с други макроикономически показатели, като БВП, коефициент на безработица и др.

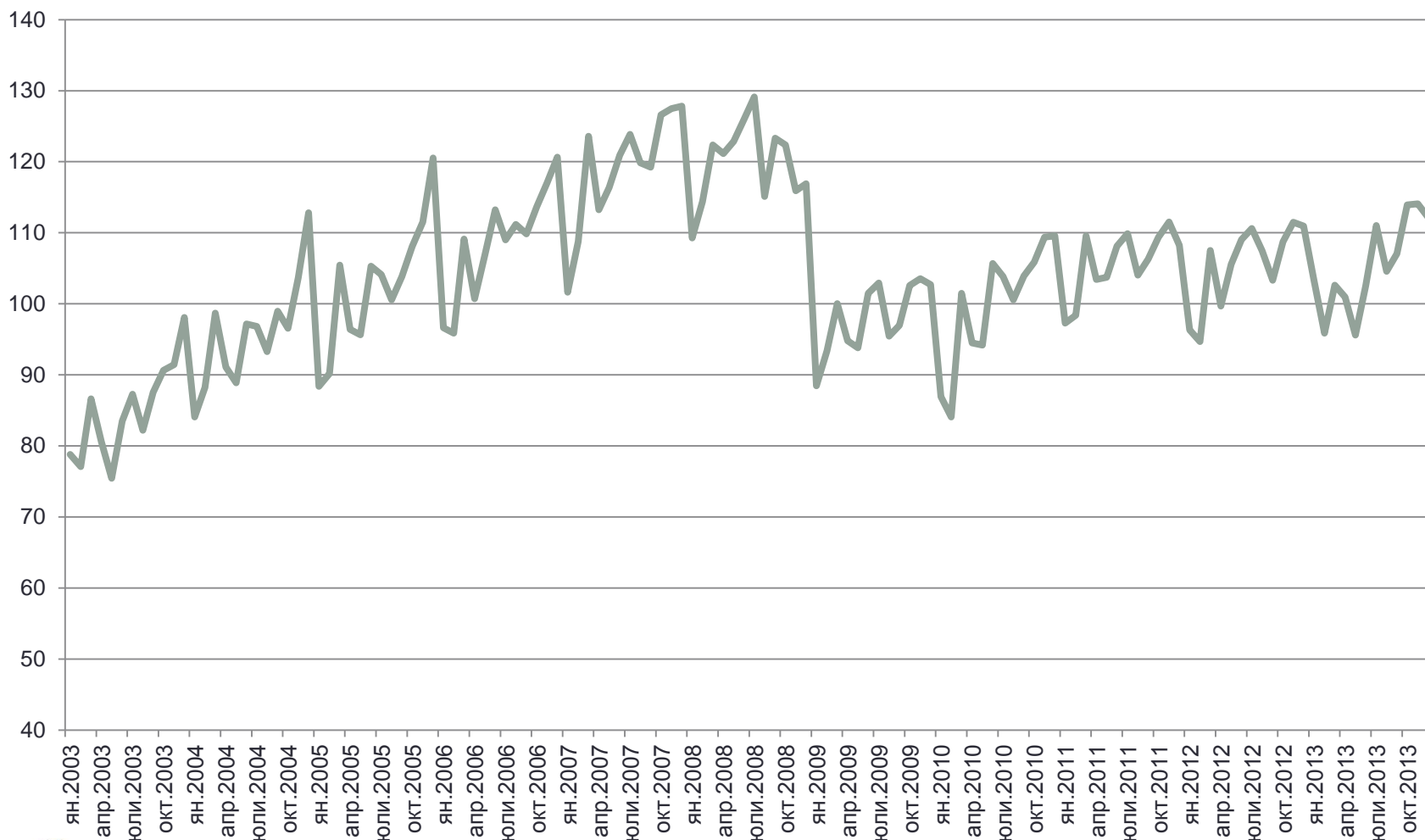


Компоненти на динамичните редове от показатели

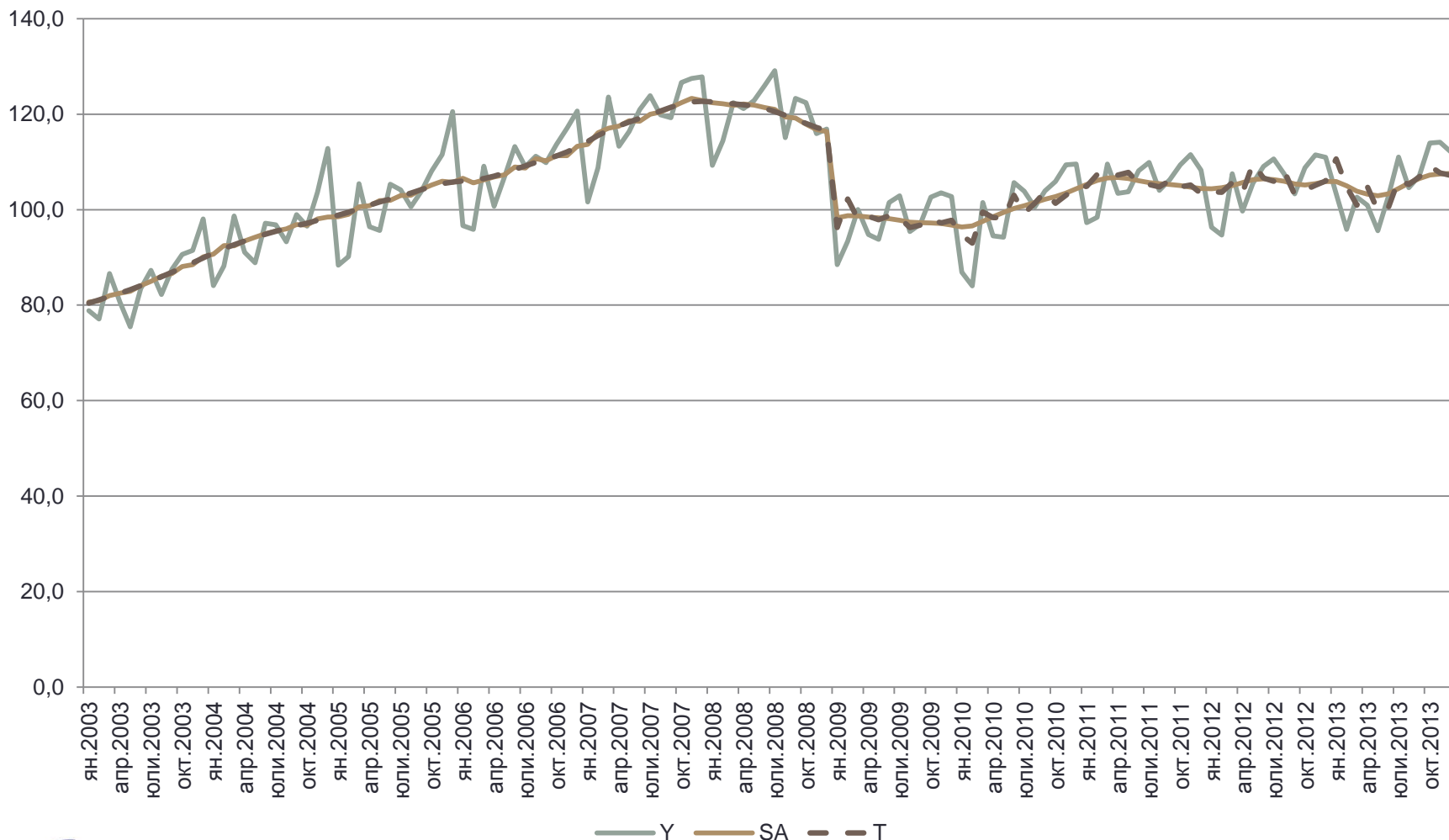
- ❑ Тренд (дългосрочна тенденция) - T
- ❑ Циклически компонент - C
- ❑ Сезонен компонент - S
- ❑ Случаен компонент – ϵ
- ❑ Рязко отклоняващи се стойности - O
- ❑ Календарни ефекти - TD



Диаграма на развитие на индекса на промишленото производство за периода 2003-2013 г.



Диаграма на индекса на промишленото производство, сезонно изгладените стойности и тренда за периода 2003-2013 г.



Конфиденциалност и опазване на статистическата тайна - Закон за статистиката (чл. 25)

(1) Получаваните и събираните при статистическите изследвания индивидуални данни са статистическа тайна и могат да се използват само за статистически цели. Индивидуалните данни, получени за целите на статистическите изследвания, не могат да се ползват като доказателства пред органите на изпълнителната и съдебната власт.

(2) Националният статистически институт и органите на статистиката и техните служители не могат да разгласяват или предоставят:

1. индивидуални статистически данни;
2. статистически данни, които е възможно да бъдат обвързани така, че да се идентифицира определена статистическа единица;
3. статистическа информация, която обобщава данните за по-малко от три статистически единици или за съвкупност, в която относителният дял на стойността на изучаван параметър на една единица е над 85 на сто от общата стойност на този параметър за всички единици от съвкупността.

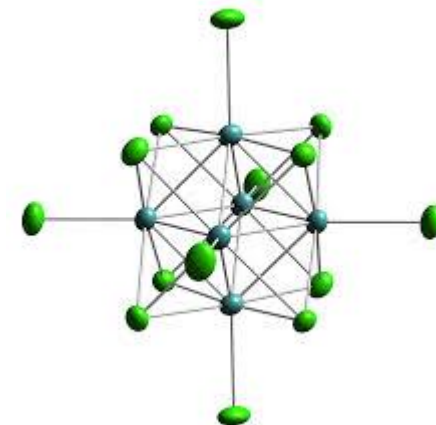
Алтернативни източници на информация

- ❑ Анонимни и анонимизирани данни
- ❑ Роля на Евростат
- ❑ Търговски регистър
- ❑ Принципи на предоставяне на информацията
- ❑ Свързаност между отделните източници



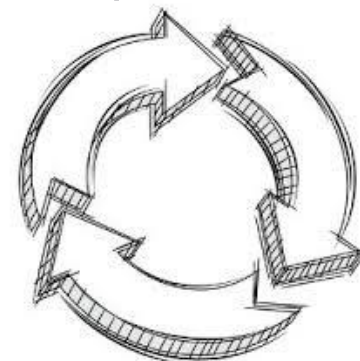
Що е то клъстер?

- ❑ Клъстерът се състои от група фирми, които обикновено са в географска близост една до друга, и имат известен опит в сътрудничеството помежду си.
- ❑ Клъстерите се основават на систематични взаимоотношения между фирмите.
- ❑ Клъстерите са географски обвързани.
- ❑ Основно предимство на клъстерите е повишаване на конкурентоспособността.



Жизнени цикли на клъстерите

- ❑ Етап на формиране, който може да бъде генериран от иновации, изобретения или насочена навътре инвестиция;
- ❑ Етап на растеж, в който пазарите са се развили дотолкова, че възникват нови фирми, привлечени са имитатори и конкуренти, стимулира се предприемачеството и се преминава към следващия етап;
- ❑ Зрялост, която настъпва, когато процесите или услугите са станали рутинни, все повече имитатори навлизат на пазара, а цените стават ключово конкурентно предимство;
- ❑ Упадък, когато продуктите станат напълно заменяеми от евтини или по-ефективни заместители.



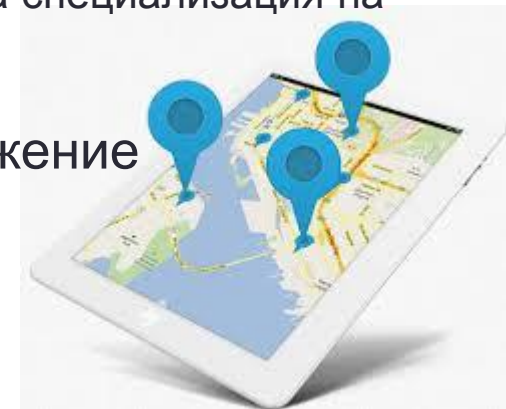
Основните методи за идентифициране на потенциалните клъстери - експертна оценка

- ❑ Същност на метода Делфи и етапи на неговото приложение на практика
- ❑ Основни предимства на експертните оценки:
 - ✓ Спестяват време и финансови средства
 - ✓ Получава се детайлна информация
- ❑ Недостатъци на експертните оценки:
 - ✓ Изводите от тях не могат да бъдат генерализирани
 - ✓ Трудно се систематизира информацията

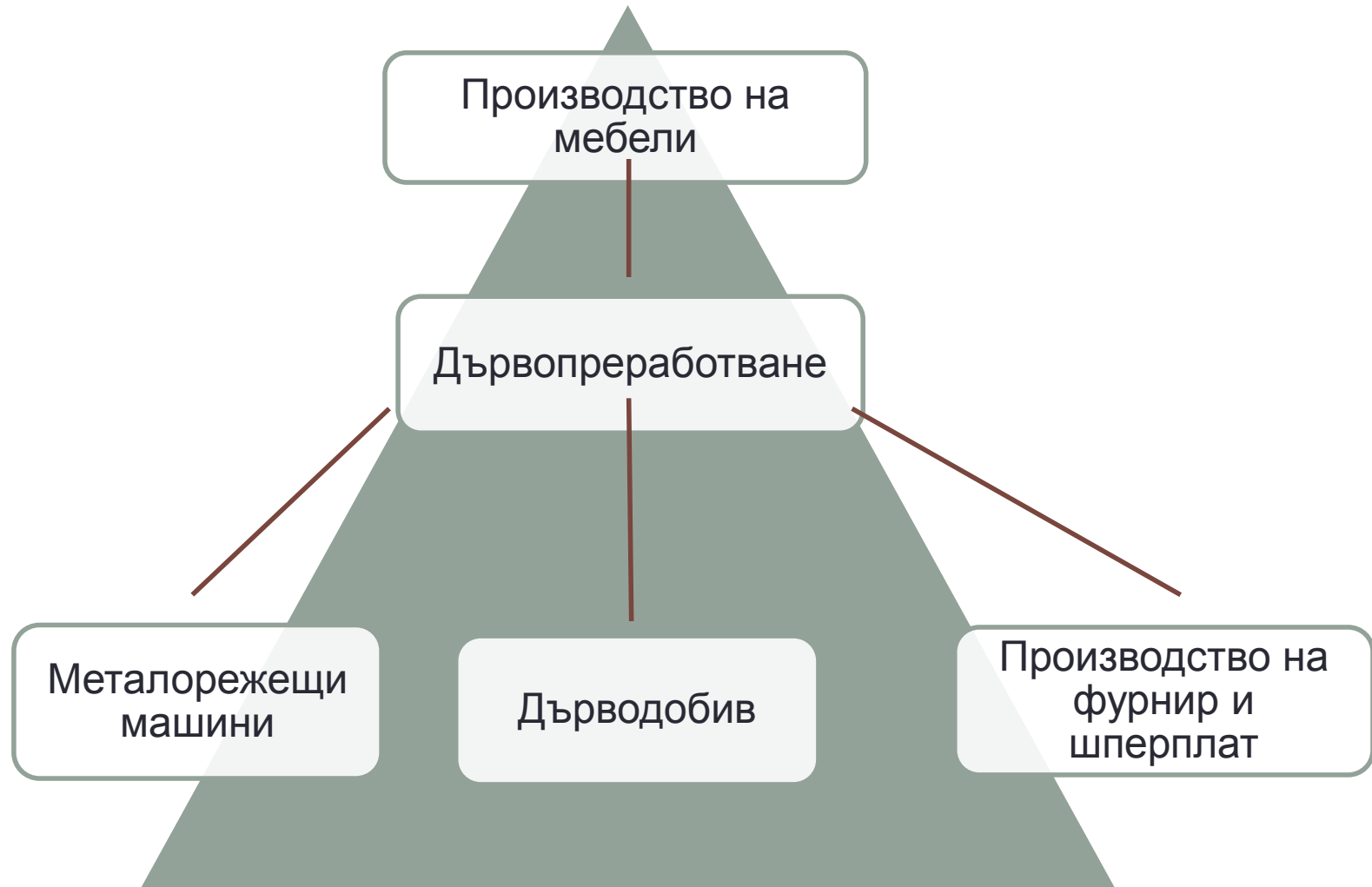


Използване на специализирани индикатори, като коефициенти на местоположението

- ❑ Идентифициране на регионални клъстери чрез използване на коефициент за местоположение (LQ)
- ❑ Същност на коефициента за местоположение
- ❑ Ключови стойности:
 - ✓ При $LQ = 1$ няма регионална специализация
 - ✓ При $LQ > 1,25$ е налице достатъчно голяма регионална специализация на сектора
- ❑ Предимства на коефициентите за местоположение
- ❑ Недостатъци

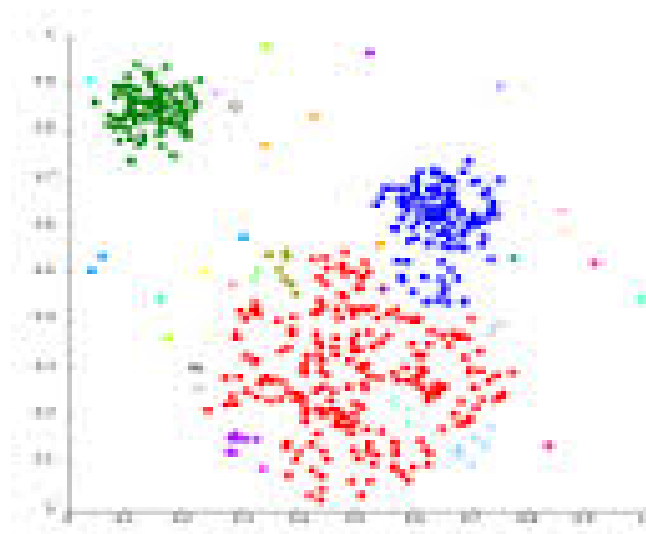


Подход отдолу нагоре – за определяне на ниша или зараждащи се клъстери



Подход отгоре надолу. Многомерни статистически методи – клъстерен анализ

- ❑ Същност на клъстерния анализ, като статистически метод за многомерно групиране
- ❑ Приложение в практиката
- ❑ Предимства
- ❑ Недостатъци

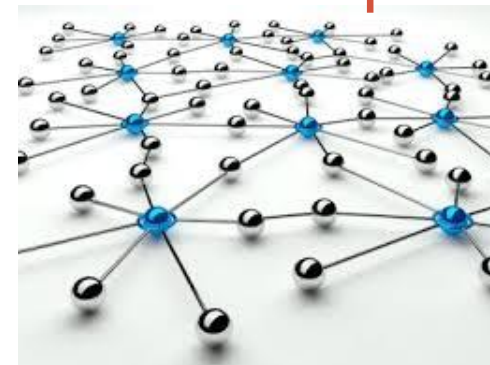


Идентифициране на клъстери чрез използването на таблици „ресурс-използване“ (Input-Output)

- ❑ Същност на таблиците „ресурс-използване“
- ❑ Източници на информация
- ❑ Таблица „ресурс“
- ❑ Таблица „използване“
- ❑ Практическо представяне на таблиците „ресурс-използване“ за България



Други методи за идентифициране на клъстери



- ❑ Мрежови анализ
- ❑ Използване на специализирани проучвания
- ❑ Клъстерите в България по Оперативна програма „Развитие на конкурентоспособността на българската икономика“

http://www.opcompetiveness.bg/module4.php?menu_id=12&id=114

Идентифициране на перспективни сектори за развитие в страната и такива с потенциал за интернационализация

- ❑ Основни фактори на производството и икономически стимули на производството
- ❑ Инвестиционно подпомагане в секторите
- ❑ Данъчни преференции
- ❑ Кредитни и финансови облекчения, субсидии
- ❑ Работни заплати и социално осигуряване



Жизнен стандарт на населението и неговата покупателна способност

- ❑ Среден доход на населението и домакинствата в страната
- ❑ Равнище и дълбочина на бедност
- ❑ Неравенство на населението по отношение на дохода
- ❑ Обем на свободните парични средства
- ❑ Други фактори, влияещи върху вътрешното потребление.

Standard Life

Интензивност и производителност на труда

- Същност
- Измерване на интензивността на труда
 - ✓ Физиологически
 - ✓ Икономически
 - ✓ Социологически
- Фактори, оказващи влияние върху интензивността на труда
 - ✓ Естествено-биологични
 - ✓ Технологични
 - ✓ Социално-икономически
 - ✓ Състоянието на дисциплината



Инфлация и инфлационни процеси

- Същност на инфлацията
- Индекс на потребителските цени
- Индекс на цени на производител
- Индекс на цени на вноса и износа
- Влияние на валутните курсове върху външната търговия и конкурентоспособността на икономиката



Влияние на пазара на труда

- ❑ Състояние на пазара на труда – заетост и безработица
- ❑ Квалификация на работната сила
- ❑ Търсене и предлагане на пазара на труда – наличие на дисбаланси и несъответствия
- ❑ Нива на работни заплати, осигурителен доход и социално осигуряване по сектори и др.



Подкрепа на инвестиционни проекти

- Правителствена и международна финансова подкрепа за приоритетни инвестиционни проекти:
 - ✓ Национална политика
 - ✓ Влияние на ЕС
 - ✓ Други влияния



Подходи за идентифициране на перспективните сектори в страната

- ❑ Изследване на тенденциите на развитие на секторите
- ❑ Установяване на силата и посоката на влияние на отделните фактори върху развитието на секторите
- ❑ Прогнозиране на бъдещото развитие на установените перспективни сектори за развитие в страната





Европейски съюз



ОПАК. Експерти в действие



Европейски социален фонд
Инвестиции в хората

Дискусия



ECONOMETRICA

Проект „Провеждане на обучение по изготвяне на секторни анализи“ в рамките на Проект „Обучение по секторни анализи, оценка на въздействието и делови умения в работни срещи на служителите на дирекция „Икономически политики за насърчаване“ с №13-22-105/10.05.2014г. Проектът се осъществява с финансовата подкрепа на Оперативна програма „Административен капацитет“, съфинансирана от Европейския съюз чрез Европейския социален фонд.



Европейски съюз



ОПАК. Експерти в действие



Европейски социален фонд
Инвестиции в хората

Тест за проверка на знанията



ECONOMETRICA

Проект „Провеждане на обучение по изготвяне на секторни анализи“ в рамките на Проект „Обучение по секторни анализи, оценка на въздействието и делови умения в работни срещи на служителите на дирекция „Икономически политики за насърчаване“ с №13-22-105/10.05.2014г. Проектът се осъществява с финансовата подкрепа на Оперативна програма „Административен капацитет“, съфинансирана от Европейския съюз чрез Европейския социален фонд.



Европейски съюз



ОПАК. Експерти в действие



Европейски социален фонд
Инвестиции в хората

Благодаря за вниманието!



Атанас Атанасов,

Управител на Иконометрика ЕООД

+ 359 2 490 09 39

+ 359 88 883 59 02

E-mail: atanassov@econometrica.bg

www.econometrica.bg



ECONOMETRICA

Проект „Провеждане на обучение по изготвяне на секторни анализи“ в рамките на Проект „Обучение по секторни анализи, оценка на въздействието и делови умения в работни срещи на служителите на дирекция „Икономически политики за насърчаване“ с №13-22-105/10.05.2014г. Проектът се осъществява с финансовата подкрепа на Оперативна програма „Административен капацитет“, съфинансирана от Европейския съюз чрез Европейския социален фонд.